

<お施主様へお渡しください>



取扱説明書

モデル
KRR(R)

24時間換気 高性能換気経路アシストファン カラリFan-R

【インナーカバー】



【アウターカバー】



- お買い上げいただきありがとうございます。
- ご使用前に、「安全上のご注意」をよくお読みのうえ、正しくお使いください。
ここに示した注意事項は、製品を安全に正しくお使いいただき、ご使用いただく方や他の人々の危害や損害を未然に防止するためのものです。
- 注意事項は、危害や損害の大きさと切迫の程度を明示するために、誤った取り扱いをすると生じることが想定される内容を「警告」「注意」の2つに区別しています。
いずれも安全に関する重要な内容ですので、必ず守ってください。
- この取扱説明書に記載されていない方法でお手入れをされ、それが原因で故障および不具合が生じた場合は、商品の保証を致しかねますのでご注意ください。

お願い

- カラリFan-Rは24時間ダクトレス換気方式において、押し入れまたはクローゼットを換気経路とする為のアシストファンです。
- 50°C以上の高温になる場所には取り付けないでください。
製品の変形やモーターの寿命を縮めます。
- 押し入れ又はクローゼットと廊下の間など室内専用ですので、外壁への取り付けは出来ません。
- 品番をご確認ください。(アフターサービスをご利用する場合に品番が必要になります)
※下表を参照

商品タイプ	品番	アウターカバー色		インナーカバー色		壁厚範囲
		ホワイト	ホワイト	ホワイト	ダークグレー	
標準タイプ	KRR-R-W-W(DG)-H	W	W	DG	87mm ≦ 壁厚 ≦ 159.5mm	
厚壁タイプ	KRR-R-W-W(DG)-A				160mm ≦ 壁厚 ≦ 189.5mm	
薄壁タイプ	KRR-R-W-W(DG)-U				60mm ≦ 壁厚 ≦ 86.5mm	



この表示を無視して、誤った取り扱いをすると、人が死亡または重傷を負う可能性が想定される内容を示しています。



この表示を無視して、誤った取り扱いをすると、人が傷害を負う可能性および物的損害の発生が想定される内容を示しています。



禁止の行為であることを告げるものです。



行為を強制したりする内容を告げるものです。



修理技術者以外の方は、絶対に分解したり修理・改造は行わないでください。
発火したり、異常動作によりケガをすることがあります。



コードが破損した場合、修理技術者(有資格者)以外の方は、絶対に修理・改造は行わないでください。
コードの交換は、危険を防止するために、製造業者若しくは修理技術者(有資格者)が行ってください。



ガス漏れの時は、スイッチを入れたり切ったりしないでください。
スイッチの火花によりガス爆発の原因となります。



お手入れの際は、スイッチを切るか分電盤のブレーカーを切ってください。
感電やケガをすることがあります。



水につけたり、水や洗剤をかけたりしないでください。(モーター等)
ショートや感電の恐れがあります。



分電盤のブレーカーをぬれた手で操作しないでください。感電の恐れがあります。



必ずアース付きのコンセントをご使用ください。感電の恐れがあります。



プラグ差込口が家具等で塞がれると過熱・発火の恐れがあります。十分なスペースを確保してください。



長期間使用しない場合や異常時は、必ずプラグをコンセントから抜いてください。
火災・感電のリスクがあります。



運転中は、ファンの中に指や物を入れないでください。ケガの恐れがあります。



浴室など、湿気の多い場所には取り付けしないでください。感電や故障の原因となります。



本体の近くにコンセントがない場合は、設置位置の見直しまたは電源工事をご検討ください。



電源コードが無理に引っ張られたり、挟まれたりしないように注意してください。



プラグにホコリや異物が付着しないよう、定期的に清掃してください。

各部の名前と使い方

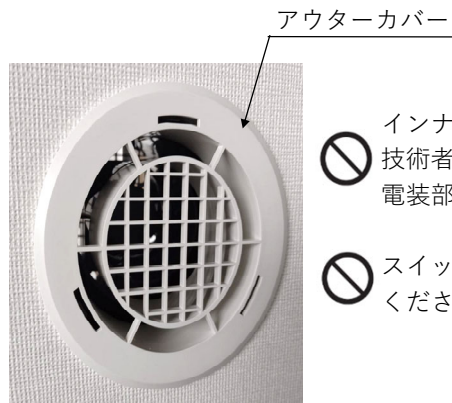
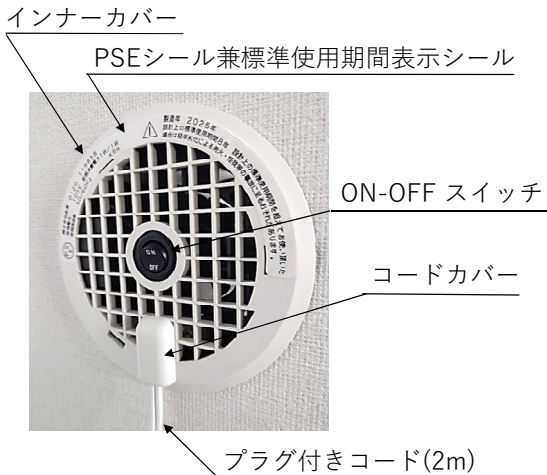
取扱説明書

【インナーカバー】

換気経路の吸込み側に設置されます。

【アウターカバー】

換気経路の排気側に設置されます。

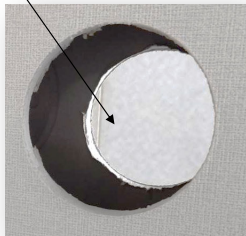


- ❌ インナーカバーは分離型ですが、修理技術者以外は外さないでください。電装部品の破損・感電の恐れがあります。
- ❌ スイッチは常時「ON」の状態でお使いください。

■本商品は、間仕切壁に直径100mmの貫通穴をあけて、両側から商品を押し込んでいます。

■本商品は、3か所の板バネで室内壁に固定しています。

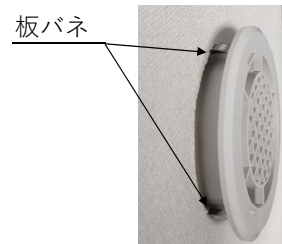
直径100mmの貫通穴



インナーカバー



アウターカバー



下側にもう1枚の板バネが取り付けられています。

お手入れ方法

お願い

- 高所作業を行う際には、足場には十分ご注意ください。
- 台所用中性洗剤等をお使いの場合は直接塗布せず、薄めた水に浸した布を絞って汚れを拭き取ってください。
- お手入れ後、ドライヤーなどによる乾燥はしないでください。変形の原因となります。
- 高温スチームは使用しないでください。変形の原因になります。
- 必ず、スイッチ「OFF」の状態でお手入れをしてください。

1ヶ月に1回程度

- インナーカバー側、アウターカバー側ともに、本商品の表面より掃除機で内部のホコリを吸い取ってください。

3ヶ月に1回程度

- 表面の汚れが酷い場合は、台所用中性洗剤を薄めた水に浸した布を絞って汚れを拭き取ってください。

- ❗ 必ず、スイッチ「OFF」の状態か分電盤のブレーカーを切ってからお手入れしてください。
- ❗ インナーカバーを分解したり、本体を壁から外したりしないでください。故障や漏電の原因になります。
- ❗ 本商品の内部には絶対に異物等を差し込まないでください。故障や漏電の原因になります。
- ❗ 本商品の内部には絶対に指を入れないでください。ケガをする恐れがあります。

■市販のホコリとりフィルター換気扇用を推奨しております。

以下のポイントを参考にフィルターを選んでください。

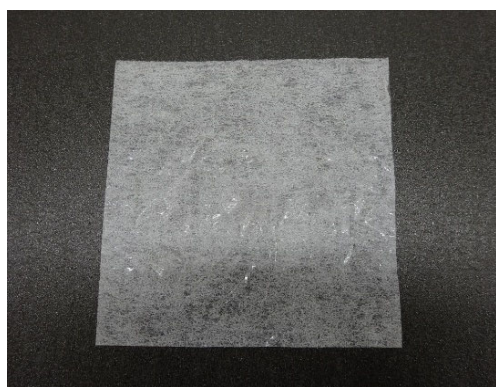
- ・材質：不織布フィルターをご使用いただけます。
- ・サイズ：通気口をしっかりと覆えるサイズを選んでください。（直径100mm以上）
- ・厚み：薄手タイプなら通気を妨げず安心して使えます。
- ・取付け方法：シール付きの弱粘着タイプが直接通気口に貼り付けられるためおすすめです。

※金属フィルターやガラス繊維フィルター及び厚手の活性炭フィルターなどは使用しないでください。

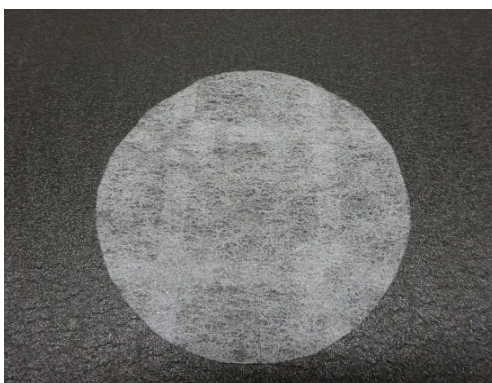
推奨フィルターの取り付け手順

① 市販のホコリとりフィルター換気扇用をご用意ください。

※フィルターには角形タイプ、丸形タイプがございます。（丸形タイプは直径100mmをご購入ください）

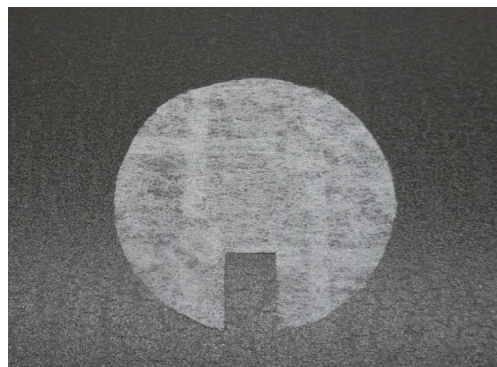
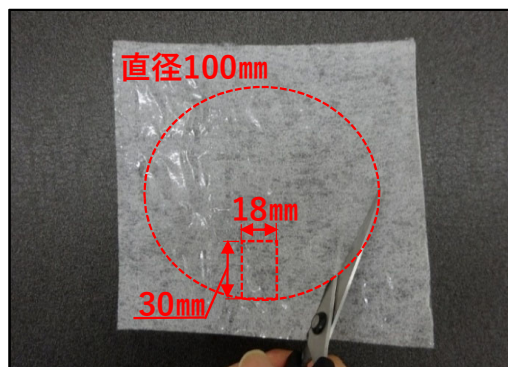


角形タイプ

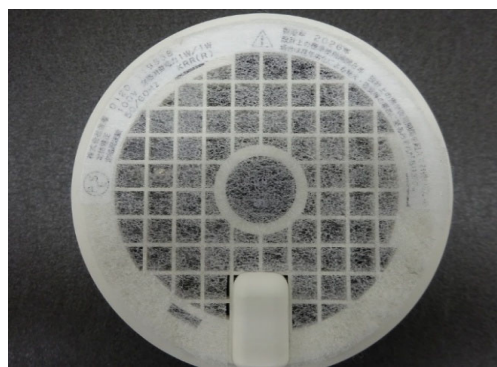


丸形タイプ

② フィルターをハサミやカッター等でカットしてください。



③ インナーカバー表面のホコリや汚れ等を除去した後、通気口に合わせて貼り付けてください。



※注意事項

- フィルターには表裏がある場合があります。刻印や形状を確認し、正しい向きで取り付けてください。
- 取り付け・取り外しの際は、必ず換気扇を停止させてください。
- 定期的にフィルター表面のホコリ等を吸い取ってください、性能低下の原因になります。

故障かとおもったら！

取扱説明書

■異常があるときは必ず電源を切り下記の点検をして頂き、それでもなお異常がある場合は事故防止のため使用を中止し、お買い上げの販売店または工事に修理を依頼(またはご相談)してください。

症状	考えられる理由	処置方法
動かない	電源スイッチが「OFF」になっていませんか？	スイッチを「ON」にしてください。
	ブレーカーが落ちていませんか？	ブレーカーを「入」にしてください。
運転中に異音がある	インナーカバーにホコリがつかまっていませんか？	お手入れ方法に従ってお手入れしてください。

アフターサービスについて

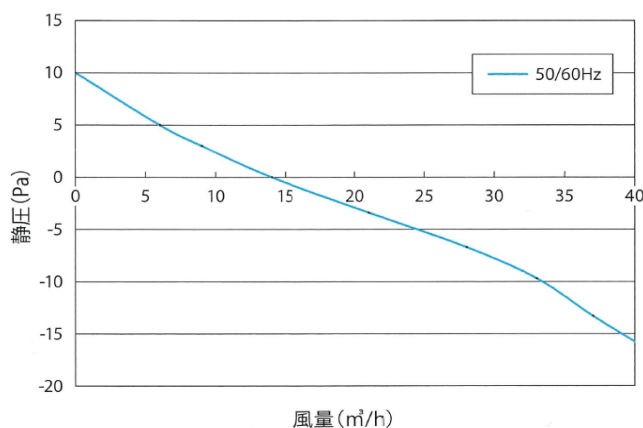
■アフターサービスについてご不明の場合は、本書記載の株式会社佐原までお問い合わせください。

☎ 0120-119838
FAX 0191-33-1234

仕様

ファン性能		
主要部材質	AES樹脂 (PSE PSM登録材)	
性能	定格電圧 (V)	100
	定格周波数 (Hz)	50/60
	定格消費電力 (W)	1
	風量※差圧0Pa時 (m ³ /h)	14
	風量※差圧-10Pa時 (m ³ /h)	33
	比消費電力 ((W/m ³ /h))	0.07
	騒音 (dB(A))	22
	モーター平均寿命連続運転時	設計上の標準 使用期間 8年
保証期間	電装部	購入後 1年間

PQ曲線図



長期使用製品安全表示制度に基づく本体表示について

○(本体への表示内容)

経年劣化により危害の発生が高まる恐れがあることを注意喚起するために電気用品安全法で義務付けられた右記の内容を、インナーカバー側に行っています。

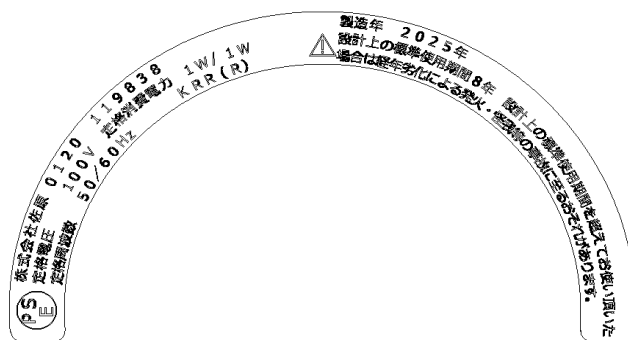
○「設計上の標準使用期間」とは

運転時間や温湿度など標準的な使用条件に基づく経年劣化に対して、製造した年から安全上支障なく使用することができる標準的な期間です。

設計上の標準使用期間は保証期間とは異なります。

○「経年劣化」とは

長期間にわたる使用や放置に伴い生じる劣化をいいます。



本取扱説明書は、ここに記載の保証期間、保証内容の範囲において無料修理をお約束するものです。

保証期間中に故障・損傷などの不具合（以下「不具合」といいます）が発生した場合には、お取扱いの施工店、工務店、販売店、または最寄の当社支店・営業所にご依頼ください。

■保証期間

施工者より商品の引渡し日から起算して次の期間とします。

商品の不具合については2年間（但し、電装部分については1年間）とします。

■保証内容

本取扱説明書、本体ラベルまたはその他の注意書きに基づく適正なご使用状態で、保証期間内に不具合が生じた場合には、下記に例示する免責事項を除き無料修理いたします。

■補修用性能部品の保有期間

当社はこの換気扇の補修用性能部品を製造打切り後6年間保有しています。

補修用性能部品とは、その商品の機能を維持するために必要な部品です。

■免責事項

保証期間内でも次のような場合には、有料修理となります。

- (イ) 内壁などの取り付け部位の不具合。
- (ロ) 工事説明書に準拠しない事により起因する不具合。
- (ハ) 表示された商品の性能を超えた性能を必要とする場所に取り付けられた場合。
- (ニ) 建築躯体の変形など住宅部品本体以外の不具合に起因する当該住宅部品の不具合、塗装の色あせ等の経年劣化または使用に伴う磨耗等により生じる外観上の現象。
- (ホ) 商品または部品の経年変化(使用に伴う消耗、磨耗など)、木製品の反り、曲がり、ねじれ、ささくれ、ひび割れ、色褪せ、変色などや経年劣化(樹脂部分の変質、変色など)またはこれらに伴うサビ、カビまたはその他類似の不具合。
- (ヘ) 自然現象や住環境に起因する結露などの不具合。
- (ト) 環境が特に悪い地域や場所での腐食またはその他の不具合。(例えば、海岸地帯での塩害による腐食、大気中の砂塵・煤煙・各種金属粉・亜硫酸ガス・アンモニア・車の排気ガス・給湯器などの燃焼ガスなどが付着しておきる腐食、異常な高温・低温・多湿による不具合など)
- (チ) メンテナンスの不備に起因する商品の不具合。(例えば商品または部品を長期間、清掃しない事によっておきる腐食、シミ、汚れの発生など)
- (リ) 天災その他の不可抗力(例えば、暴風、豪雨、洪水、高潮、地震、地盤沈下、落雷、火災など)による不具合またはこれらによって商品の性能を超える事態が発生した場合の不具合。
- (ヌ) 実用化されている技術では予測および防止することが不可能な現象またはこれが原因で生じた不具合。
- (ル) 犬、猫、ねずみ、昆虫等の小動物の行為に起因する不具合。
- (ヲ) 衣類の接触等による不具合。(例えば、商品に隣接した衣類による機能障害など)
- (ワ) 引渡し後の使用上の操作誤り、調整不備または適切な維持管理(お手入れ)を行なわなかったことによる不具合。
- (カ) お客様自身の組立、取付、修理、改造(必要部品の取り外しを含む)に起因する不具合。
- (ヨ) 本来の使用目的以外の用途に使用された場合の不具合または使用目的と異なる使用方法による場合の不具合。
- (タ) 犯罪などの不法な行為に起因する破壊や不具合。

※保証期間経過後の修理、交換などは有料といたします。

※本書によってお客様の法律上の権利を制限するものではありません。

※保証期間経過後の修理、その他についてご不明な場合は、最寄の当社支店・営業所へお問い合わせください。

ご注意

当社は、取付工事・訪問販売は行っていません。
お近くの販売店でお求めください。

 株式会社 佐原

〒021-8544 岩手県一関市赤荻字亀田143

☎ 0120-119838 FAX0191-33-1234

URL: <http://www.sahara-s.co.jp>

E-mail: info@sahara-s.co.jp

ZAA195-FC01